

# En perspective [4]

Le bulletin d'analyse [4] trimestriel par excellence des tendances philanthropiques au Canada

## Parlons Recherche

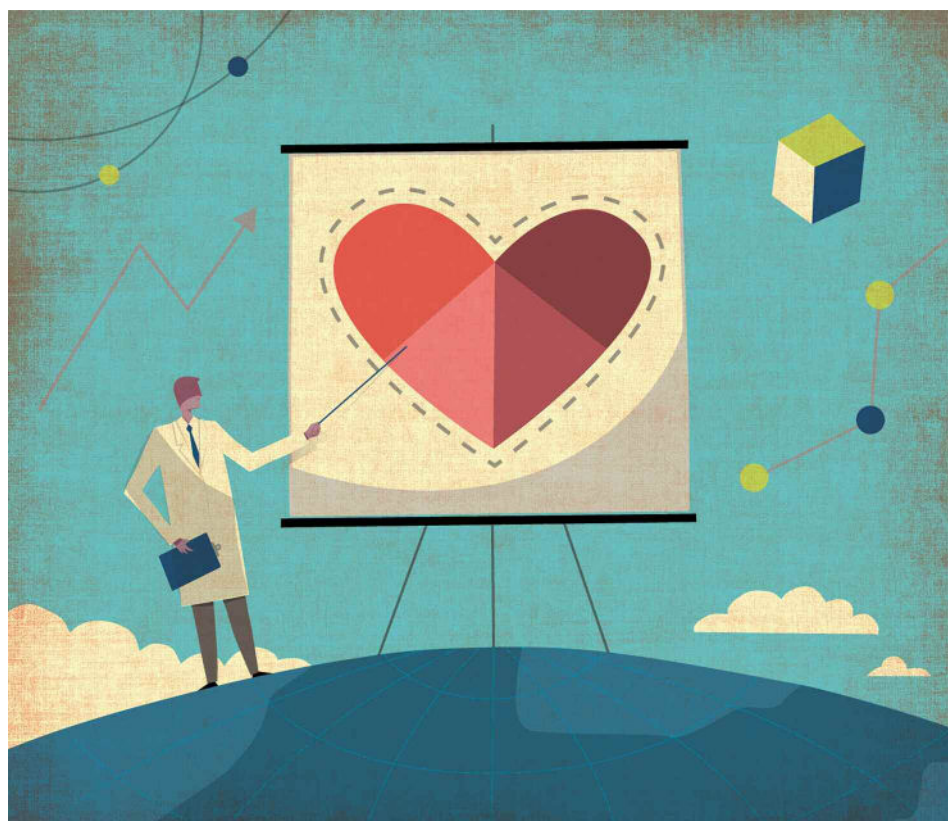
Dans le cadre de la Semaine nationale de l'action bénévole (23 au 29 avril 2017), le très honorable David Johnston, 28e gouverneur général du Canada et président de la Fondation Rideau Hall, était l'hôte à Rideau Hall de la Conférence du gouverneur général sur la générosité : Travaillons ensemble pour le bien commun.

KCI était fier et honoré de participer à cette conférence, où ont convergé des dirigeants du secteur sans but lucratif, des représentants des secteurs privé et gouvernemental, des professionnels de l'établissement de fonds et des spécialistes du milieu universitaire. Nos objectifs collectifs étaient d'échanger sur les tendances actuelles en matière de dons, d'accroître la connectivité au sein du secteur et de nous familiariser avec le Projet des comportements généreux, une initiative de la Fondation Rideau Hall.

Les Canadiens d'un bout à l'autre du pays étaient invités à suivre la conférence en ligne, en temps réel, et à poser leurs questions par l'intermédiaire de Twitter aux panélistes sur trois thèmes majeurs : La situation relative au don au Canada; Les milléniaux, les valeurs et la générosité; et Les principes de la science du comportement pour encourager le don.

Pendant la conférence, nous avons réalisé que cette recherche utile, pertinente, importante, voire tout simplement intéressante, pourrait en fait vous être d'une grande valeur.

Nous avons donc décidé que le présent numéro du trimestriel *En perspective* porte-



rait sur la recherche et partagerait les résultats de la plus récente phase du Projet des comportements généreux de la Fondation Rideau Hall, à travers lequel la Fondation a collaboré avec des partenaires sur trois projets de recherche distincts.

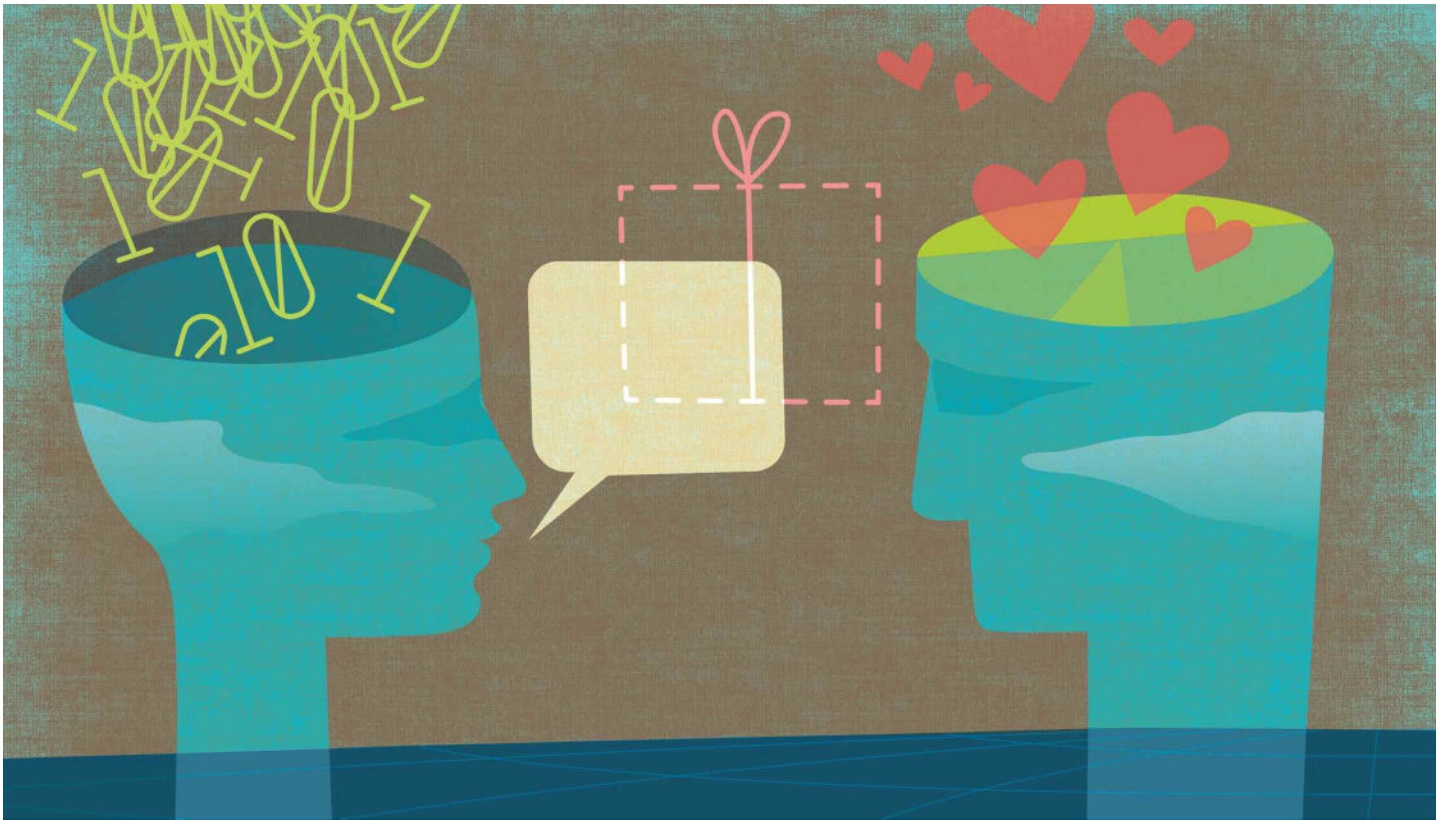
Conjointement avec la publication du présent numéro, KCI est aussi très fier de lancer sa toute nouvelle baladodiffusion (podcast) mensuelle : *The Ask – Conversations on Philanthropy with KCI (La demande – une conversation sur la philanthropie avec KCI)*. Comme pour notre trimestriel *En perspective*, *The Ask* cherchera à susciter la réflexion et la conversation auprès des professionnels

et des bénévoles en développement partout au Canada. KCI se réjouit que nos quatre premières baladodiffusions mettront l'accent sur la recherche de la Fondation Rideau Hall; notre premier épisode (*disponible ici*) présente un entretien que j'ai eu récemment avec le très honorable David Johnston sur la philanthropie au Canada.

Bonne lecture, et bonne écoute. Je vous souhaite à tous et toutes un hiver des plus agréables.

Marnie Spears  
Présidente et chef de la direction

KCI >>>



La Fondation Rideau Hall (FRH) est un organisme caritatif mis sur pied pour amplifier le rôle d'édification de la nation du Cabinet du Gouverneur général du Canada et soutient ce dernier dans sa volonté de rassembler, d'honorer et d'inspirer les Canadiens et les Canadiennes. Le modèle de partenariat de la FRH permet de mettre l'accent sur quatre principaux défis pour le Canada : (1) l'apprentissage – égalité des chances, (2) renforcer la culture de l'innovation au Canada, (3) promouvoir le don et le bénévolat, et (4) favoriser le leadership.

Le discours d'installation de 2010 de David Johnston formulait le souhait d'une nation plus éclairée et bienveillante. La FRH est née de cette vision initiale, et aujourd'hui elle vise à encourager une culture du don plus forte et à renforcer le secteur caritatif. Pour y arriver, et afin de mieux comprendre comment le don évolue et ce que nous pourrions tous faire pour l'encourager, la FRH

*La Fondation Rideau Hall est née d'une vision d'une nation plus éclairée et bienveillante, et aujourd'hui elle vise à encourager une culture du don plus forte et à renforcer le secteur caritatif.*

s'est fait la championne du Projet des comportements généreux, une initiative qui, dans le cadre du 150e anniversaire de la Confédération, célèbre la philanthropie.

Porté par l'élan de la campagne *Mes beaux moments* (2013-2017), le projet cherche à enrichir la documentation et à étoffer le savoir en matière de don au pays. La recherche qui en découle, qui se veut un legs de *Mes beaux moments*, examine le contexte actuel du don, la propension des Canadiens à donner et les façons de trans-

former cette propension en gestes concrets. On estime que cet effort concerté de recherche, combiné à l'accent mis sur le partage des connaissances à travers les divers secteurs du domaine du don, favorisera une meilleure compréhension des tendances et des comportements en matière de don au Canada. Des informations additionnelles sur les projets de recherche sont disponibles en ligne ici : <https://www.rhf-frh.ca/fr/don/>.

Voici un aperçu des questions dont traite cette recherche :

**1) Nouveaux paramètres de base sur les données actuelles et les tendances en matière de don au Canada**

Il existe une richesse de données au sujet du don qui, pour l'essentiel, n'ont pas été explorées ou qui sont inconnues du public. Ces données proviennent d'un éventail de sources publiques comme les bases de don-

nées de l'agence de revenu du Canada et les enquêtes variées de Statistique Canada, dont l'Enquête canadienne sur le don, le bénévolat et la participation et l'Enquête sur les dépenses des ménages. La FRH a ainsi demandé à Imagine Canada de se plonger dans les données sur le don afin de voir ce qu'on pouvait apprendre sur la façon dont les Canadiens donnent et s'engagent auprès des organismes caritatifs aujourd'hui et comment cela a évolué au fil du temps.

Voici certaines des principales constatations de cette recherche :

- **Les Canadiens donnent plus aux organismes caritatifs aujourd'hui qu'il y a 30 ans.** Entre 1984 et 2014, le total des dons réclamés par les déclarants a augmenté de 150 % en termes réels (tenant compte de

*La FRH constate la nécessité de se doter de nouveaux mécanismes et outils pour évaluer adéquatement l'émergence de nouvelles façons de 'donner' (en ligne, financement communautaire, micro-prêts, investissement à incidence sociale), facilitées en partie par les progrès technologiques.*

l'inflation), comparé à un accroissement de la population (18 ans et +) de seulement 51 %. Toutefois, la proportion de déclarants réclamant des dons a décliné d'un sommet de près de 30 % en 1990 à moins de 21 % en 2014.

### *"The Ask" – une conversation sur la philanthropie avec KCI*

Conjointement avec la publication du présent numéro du trimestriel *En Perspective*, KCI est très fier de lancer sa toute nouvelle baladodiffusion (podcast) mensuelle **The Ask** (La demande) sur la collecte de fonds et la philanthropie au Canada.

Comme nous le faisons avec *En perspective*, **The Ask** fournira des points de vue et des informations utiles et pertinents au secteur sans but lucratif en général et au professionnels et bénévoles en développement en particulier. Cette baladodiffusion permettra d'examiner des sujets d'intérêt pour les auditeurs à travers des conversations avec des maîtres à penser au pays et à travers le monde. Nous espérons que ces conversations sauront stimuler, inspirer, provoquer la réflexion et, qui sait, mettre au défi... tout ça dans le but d'aider le secteur et ceux qui sont impliqués dans l'avancement de la collecte de fonds et de faire évoluer la conversation philanthropique au pays.

Nous nous réjouissons que la première série de quatre baladodiffusions **The Ask** mettra l'accent sur la Fondation Rideau Hall. Le premier épisode de cette série présente un entretien entre David Johnston, président de la Fondation Rideau Hall et 28e gouverneur général du Canada et la présidente et chef de la direction de KCI, Marnie Spears. Les trois épisodes suivants (disponibles au cours des trois prochains mois) examineront plus en profondeur les trois initiatives de recherche auxquelles nous avons brièvement fait allusion dans le présent numéro.

Pour accéder à la baladodiffusion, visitez [www.kciphilanthropy.com/TheAsk](http://www.kciphilanthropy.com/TheAsk) ou télécharger-la à partir d'iTunes ou de Google Play. (diffusée en anglais seulement) Bienvenue à The Ask!



- **Les femmes et les Canadiens de plus de 50 ans représentent une proportion substantielle du bassin de donateurs.** Les femmes représentent 47 % des donateurs (comparativement à 36 % en 1985) et contribuent 36 % des dons; les Canadiens âgés comptent maintenant pour 60 % des donateurs (comparativement à 40 % en 1985) et 74 % des dons (comparativement à 54 % en 1985).
- **Les organismes caritatifs dépendent plus que jamais des Canadiens à revenu élevé.** En 2014, le 1 % des déclarants les plus aisés (dont le revenu est de 250 000 \$ et plus) représentaient 31 % des dons. En 1984, ce même groupe (dont le revenu était alors de 80 000 \$ et plus) représentait 16 % des dons.
- **Nous laissons de l'argent sur la table.** 25 % des donateurs disent que bien qu'ils soient satisfaits du montant qu'ils donnent, ils pourraient donner plus.
- **Les causes qu'appuient les Canadiens changent.** Entre 2004 et 2013, le nombre de personnes donnant à des organismes religieux (et les montants qu'ils ont donnés) a diminué de façon significative; il y a aussi eu une augmentation significative des dons (et des montants donnés) aux organismes caritatifs opérant sur la scène internationale.

Même si un examen combiné des données sur les déclarants et des données d'enquêtes peut apporter une perspective plus approfondie des tendances en matière de don sur une plus longue période que ce n'était la cas auparavant, la FRH constate la nécessité de se doter de nouveaux mécanismes et outils pour évaluer adéquatement l'émergence de nouvelles façons de 'donner' (en ligne, financement communautaire, micro-prêts, investissement à incidence sociale), facilitées en partie par les progrès technologiques.

## 2) Segmentation des habitudes de dons de la génération du millénaire basée sur les valeurs sociales

Afin de mieux comprendre les valeurs et attitudes importantes qui ont un impact sur les habitudes de dons des millénaires, la Fondation Rideau Hall a formé un partenariat avec Environics Research pour examiner trois questions clés. 1 – Quelles sont les valeurs sociales qui motivent le don caritatif chez les millénaires? 2 – Que veut dire ‘donner’ pour

les millénaires? A-t-on besoin d’une nouvelle définition? Et 3 – Comment se fait l’apprentissage ou l’acquisition de valeurs sociales ayant un impact sur les habitudes de don?

Voici les conclusions les plus importantes de cette recherche :

- Le **profil de valeurs sociales** des millénaires qui donnent à des causes caritatives indique qu’il s’agit d’un groupe qui aime être rationnel et en contrôle, qui ne

se sent pas pressé par le temps, qui est ouvert aux nouvelles expériences, et qui est en contact avec sa collectivité. D’un autre côté, les millénaires rejettent ce qu’ils perçoivent comme de l’agression (même sous forme de persuasion). Faire appel à ces valeurs peut aider a) à établir des liens avec ces individus et b) à ouvrir la voie aux dons caritatifs.

- Pour les millénaires, **donner est une interaction**; ils ne se contentent pas de

## Recherche universitaire que nous aimons

Si vous voulez que votre organisme continue de s’améliorer, pourquoi ne pas retourner à l’école! Selon une étude de 2014 de la Science of Philanthropy Initiative\*, les organismes qui incorporent les résultats de la recherche sur les pratiques exemplaires en philanthropie tirés d’un corpus croissant de littérature scientifique sont plus susceptibles de constater une augmentation de leurs dons. Toutefois, seulement la moitié des organismes sans but lucratif canadien et américain indiquent exploiter les études scientifiques traitant de la meilleure façon de solliciter les donateurs. Pour vous aider à démarrer votre programme Collecte de fonds 101, voici quelques-unes des sources canadiennes et internationales de recherche scientifique sur la collecte de fonds et la gestion d’organismes sans but lucratif que nous aimons.

### PhiLab: Le Laboratoire montréalais de recherche sur la philanthropie canadienne

Montréal (QC) Canada  
<https://philab.uqam.ca>

Basé à l’Université du Québec à Montréal, PhiLab est une initiative bilingue qui regroupe des chercheurs, des décideurs et des membres de la communauté philanthropique afin de partager des informations, des ressources et des idées.

### Mount Royal University Institute for Community Prosperity

Calgary (AB) Canada  
<https://www.mtroyal.ca/nonprofit/InstituteforCommunityProsperity>

Issu de l’ancien Institute for Nonprofit Studies, qui pendant 13 ans a été le seul institut universitaire voué à la recherche sur le secteur sans but lucratif au Canada, le Institute for Community Prosperity fait le lien entre l’apprentissage, la recherche et le leadership du changement dans le but de bâtir la collectivité et renforcer le bien commun.

### Rotman School of Management at the University of Toronto

Toronto (ON) Canada  
<http://www.rotman.utoronto.ca>

Les instituts de recherche du Rotman School publient de nombreuses ressources qui sont d’intérêt aux organismes sans but lucratif. Le Michael Lee-Chin Family Institute for Corporate Citizenship, par exemple, développe de la recherche sur des sujets comme l’investissement responsable et l’entreprise sociale. Le Behavioural Economics in Action at Rotman (BEAR) élabore des guides sur la façon d’appliquer à des pratiques comme le ‘nudging’ et la ludification (gamification) le savoir tirés de la recherche sur l’économie comportementale.

### IDEOS Pôle en gestion des entreprises sociales à HEC Montréal

Montréal (QC) Canada  
<https://ideos.hec.ca>

IDEOS vise à améliorer la gestion et la gouvernance des organismes à vocation sociale ou communautaire à travers la formation, le partage des connaissances et la recherche appliquée.

### Indiana University Lilly Family School of Philanthropy

Indianapolis (IN) USA  
<https://philanthropy.iupui.edu/>

Reconnu comme étant le premier en son genre, le Lilly Family School of Philanthropy forme et habilite les étudiants et les praticiens à innover, diriger et créer des changements positifs et durables dans le monde. Son corps professoral publie une variété de travaux de recherche sur des sujets reliés à la philanthropie et à la collecte de fonds.

### The Science of Philanthropy Initiative

Chicago (IL) USA  
<http://spihub.org>

Affilié à la University of Chicago et la University of Southern California, le Science of Philanthropy Initiative est un projet de recherche et de sensibilisation qui

\* <https://www.philanthropy.com/article/Fundraisers-Who-Use-Academic/152043>

(continued on page 5)

simplement donner puis partir. Ils semblent être à la recherche de connexions, et sont très réceptifs aux dons directs et personnels (p. ex. donner directement à une personne dans le besoin). En même temps, le côté rationnel et logique des millénaires fait en sorte qu'ils veulent des preuves manifestes de l'impact de leurs dons. On sent chez les millénaires un haut degré de scepticisme quant à l'utilisation pleine et entière des dons pour ceux qui en ont besoin.

- Les *habitudes de don* des millénaires sont *ancrées dès l'enfance – comme le sont les valeurs sociales associées*. Les millénaires étant rendus à l'âge adulte, l'occasion existe d'échanger avec eux en tant que parents, maintenant qu'ils sont à l'âge d'élever leurs enfants, et de les encourager à offrir à leurs enfants des expériences de dons semblables à celles qu'ils ont eues dans leur jeunesse.

### 3) Examen préliminaire d'éventuelles initiatives 'coup de pouce' (théorie du 'nudge')

### qui pourraient contribuer à une augmentation des dons chez les Canadiens

Il y a un intérêt grandissant qui se manifeste partout dans le monde pour la théorie du 'nudge', ce qu'a récemment reflété le Nobel de l'économie 2017 remis à Richard Thaler. Le 'nudging' est un concept de la science du comportement qui suggère que les motifs et les comportements des individus et des groupes peuvent être influencés à travers une variété de petites interventions d'ap-

## Recherche universitaire que nous aimons (cont'd)

utilise des méthodes quantitatives rigoureuses et des partenariats entre les communautés universitaire et philanthropique pour examiner les motivations derrière le don caritatif. En boni : jetez un coup d'œil à la section 'Practical Take-aways' qui fait le lien entre la recherche et les renseignements utilisables.

#### Stanford Center on Philanthropy and Civil Society

Stanford (CA) USA

<https://paccenter.stanford.edu/>

Le Stanford Center on Philanthropy and Civil Society développe et partage le savoir visant à améliorer la philanthropie, renforcer la société civile et opérer des changements sociaux.

#### University of Plymouth Hartsook Centre for Sustainable Philanthropy

Plymouth, RU

<https://www.plymouth.ac.uk/schools/plymouth-business-school/centre-for-sustainable-philanthropy>

Le Hartsook Centre for Sustainable Philanthropy forme les étudiants, offre de la formation et des services de recherche, et produit des rapports examinant des enjeux d'actualité en collecte de fonds et en philanthropie. Il se spécialise dans l'étude du comportement des donateurs et est un pionnier du domaine de la psychologie philanthropique.

#### The Centre for Philanthropy at University of Kent

Canterbury, RU

<https://www.kent.ac.uk/sspsr/philanthropy>

Le Centre for Philanthropy est un des plus importants centres de recherche, d'enseignement et d'engagement public en philanthropie. Il effectue des recherches en partenariat avec des intervenants du secteur caritatif sur des sujets qui incluent la collecte de fonds, les donateurs majeurs, les cercles de dons, la philanthropie d'entreprise, et la relation entre la philanthropie et la justice sociale.

#### Centre for Charitable Giving and Philanthropy at Cass Business School, City University of London

London, RU

<https://www.cass.city.ac.uk/faculties-and-research/centres/cgap>

Le Centre for Charitable Giving and Philanthropy Cass Business School est un réseau de chercheurs dévoués à faire avancer la compréhension du don et de la philanthropie, et à partager et diffuser le savoir sur la recherche, les politiques et les pratiques de philanthropie.

#### The Marshall Institute at London School of Economics

London, RU

<http://www.lse.ac.uk/Marshall-Institute>

Les membres du corps professoral du

Marshall Institute publient des travaux de recherche sur la motivation et le comportement des philanthropes, les besoins des bénéficiaires, et les façons dont on peut mesurer et maximiser l'impact et l'efficacité des activités pour le bien commun.

#### Centre International de Recherches et d'Information sur l'Économie Publique, Sociale et Coopérative (CIRIEC)

Liège, Belgique

<http://www.ciriec.ulg.ac.be>

CIRIEC est un réseau multidisciplinaire qui contribue à améliorer le savoir sur les secteurs public, coopératif et de l'économie sociale. Il publie dans plusieurs langues des travaux de recherche réalisés par des scientifiques, des chercheurs et des experts de divers secteurs, disciplines et pays.

#### ESSEC Business School

Cergy, France

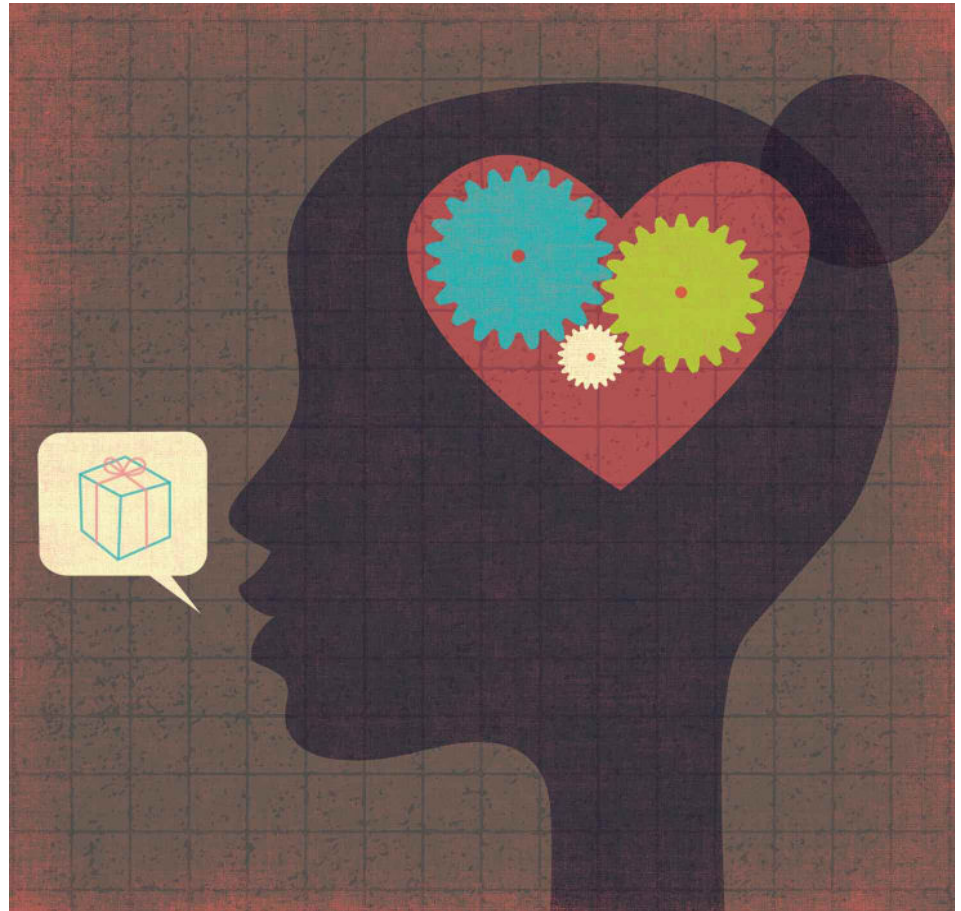
<http://philanthropy-chair.essec.edu>

La Chaire Philanthropie de l'ESSEC est une chaire de recherche qui se donne comme objectif de contribuer au renforcement de l'impact social des donateurs individuels, des entreprises mécènes, des fondations, et des fonds d'investissement à vocation sociale par la production et la diffusion de connaissances sur la philanthropie, surtout en France et en Europe.

parence anodines. Voulant examiner comment la science du comportement pouvait s'appliquer au geste du don, la Fondation Rideau Hall a établi un partenariat avec le Behavioural Insights Team (BIT), la Société canadienne de la sclérose en plaques et le Bureau du Conseil privé du Canada (Unité des études des comportements) pour un projet collectif de recherche.

Voici un échantillon des faits saillants de ce projet :

- Il y a deux façons dont on peut appliquer la science du comportement au geste du don : en créant *l'intention* ou le désir de faire un don et en encourageant le *geste concret* de donner.
- L'habitude est une réalité indéniable lorsqu'on parle de comportement humain et de don; elle agit de deux façons. D'abord, elle illustre la nécessité de concevoir des demandes qui arrive à contourner le 'pilote automatique' qui caractérise une grande partie de nos vies. Puis elle démontre la valeur potentielle de *créer l'habitude de donner* chez les Canadiens.
- Se fondant sur ses recherches, BIT a identifié un nombre de facteurs qui aident à *influencer l'intention* ou le désir de donner : choisir le bon moment pour faire la demande, tirer profit du pouvoir des pairs et parler de nos propres idéaux identitaires.
- Lorsqu'il s'agit de donner suite à l'intention et de prendre les mesures pour faire un don, ils ont trouvé qu'il est très impor-



tant de rendre plus facile le geste de donner. Il peut s'agir de rationaliser la structure logistique et les messages, d'exiger moins d'options et de décisions ou encore de travailler sur notre instinct de reporter à plus tard.

- Pour ce qui est d'exploiter cet instinct de reporter à plus tard, une des conclusions intéressantes qu'ils ont notée est que les donateurs à qui on demandait d'augmenter le montant de leurs dons mens-

els *plusieurs mois plus tard étaient beaucoup plus susceptibles de le faire* qui si on leur avait demandé d'augmenter leurs dons immédiatement.

Pour obtenir plus d'information au sujet de la Fondation Rideau Hall et des initiatives de recherche décrites dans ce numéro du trimestriel *En perspective*, veuillez consulter le site web de la Fondation à <https://www.rhf-frh.ca/fr/>.

**Marnie A. Spears**  
Présidente et chef de la direction

**Nicole Nakoneshny**  
Vice-présidente principale et rédactrice en chef

*Philanthropie En perspective, bulletin trimestriel* est une publication de KCI. Toute reproduction ou distribution non autorisée sans mention de l'auteur est interdite. La publication *Philanthropie En perspective, bulletin trimestriel* est conçue pour donner un aperçu non officiel de la philanthropie au Canada. Nous espérons qu'il sera utile aux observateurs de la scène sur laquelle évoluent les organismes philanthropiques.

Aussi disponible en anglais. Illustrations par Rocco Baviera.

**KCI** >>

VISER HAUT